

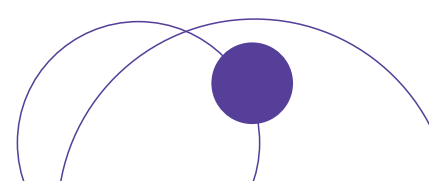
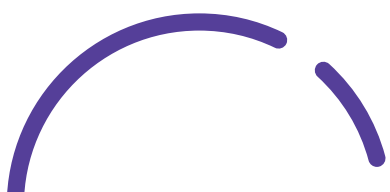
ეკსტრემული მომსახურების სახანძრავანაღო



2024

სარჩი

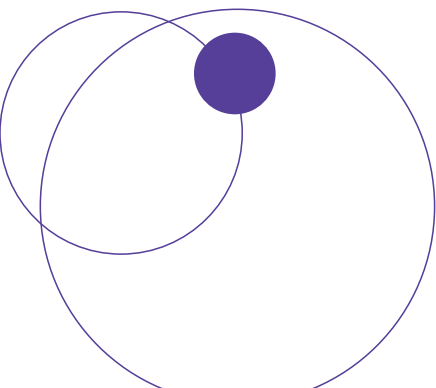
დისტანციური მომსახურების ინსტრუქცია	3
ელ-ფოსტით დოკუმენტაციის გამოგზავნის ინსტრუქცია	4
მიმართვის, საგარანტიო წერილის, რეცეპტის მოთხოვნა	4
ონლაინ ანაზღაურების მოთხოვნა	5
სადაზღვევო შემთხვევის რეგულირება	6
გასათვალისწინებელი ინფორმაცია	6
ელექტრონულ პორტალის (ე.წ. პირადი კაბინეტის) გამოყენების ინსტრუქცია	7
ელექტრონულ პორტალზე რეგისტრაცია	7
საიდენტიფიკაციო დოკუმენტაციის ატვირთვა	8
ელექტრონულ პორტალის (ე.წ. პირადი კაბინეტის) გამოყენება	9
ჩემი პოლისი	9
ოჯახის ექიმთან ვიზიტი	9
ონლაინ ანაზღაურება	11
ელექტრონული მიმართვა, საგარანტიო, რეცეპტი	12
ელექტრონული მიმართვა სპეციალისტთან	12
ელექტრონული მიმართვა ინსტრუმენტულ/ლაბორატორიულ კვლევებზე	13
ელექტრონული საგარანტიო წერილი	14
ელექტრონული რეცეპტი	14
პროვაიდერი კლინიკები	15
სადაზღვევო შემთხვევის რეგულირება	16
გასათვალისწინებელი ინფორმაცია	17
პერსონალური მენეჯერის მომსახურება	18
როგორ დავუკავშირდეთ პერსონალურ მენეჯერს?	18
რა შემთხვევებში ვიყენებთ პერსონალური მენეჯერის სერვისს?	18
რომელ სამუშაო დღეებში მუშაობს პერსონალური მენეჯერი?	18

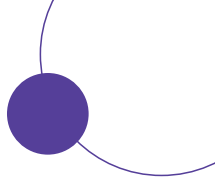


ელტანციური მომსახურების ინსტრუქცია

დისტანციური მომსახურების მიღება შესაძლებელია რამდენიმე გზით:

- ელექტრონული ფოსტის საშუალებით
 - დოკუმენტაცია გამოგზავნოთ ელექტრონულ ფოსტაზე: online@nvi.ge ;
 - (სასურველია დოკუმენტაცია გამოიგზავნოს ისეთი ელ-ფოსტებიდან, როგორცაა მაგ: gmail.com; Yahoo.com ან hotmail.com და არ გამოიყენოთ სანქცირებული ქვეყნების ელ-ფოსტები. დოკუმენტები უნდა ატვირთოთ PDF ან სურათის (JPG ან JPEG) ფორმატში, მიმაგრებული ფაილების საერთო ზომა არ უნდა აღემატებოდეს 25მბ-ს).
- პირადი კაბინეტის საშუალებით
 - ელექტრონული პორტალის (ე.წ. პირადი კაბინეტის) საშუალებით <https://my.nvi.ge>;
 - (სასურველია ერთი მიმაგრებული ფაილის ზომა არ აღემატებოდეს 5მბ-ს).
- პერსონალური მენეჯერის დახმარებით
 - მიმართოთ პერსონალურ მენეჯერს (ტელ: (+995) 577 31 55 79), თუ თქვენი პაკეტი ითვალისწინებს აღნიშნულ მომსახურებას.





ელ-ფოსტით მოკუპანტაციის გამოგზავნის ინსტრუქცია

ელ-ფოსტით დოკუმენტაციის გამოგზავნა შესაძლებელია:

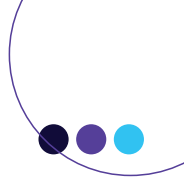
- მიმართვის, საგარანტიო წერილის, რეცეპტის მოთხოვნის შემთხვევაში;
- ონლაინ ანაზღაურების მოთხოვნის შემთხვევაში.

მიმართვის, საგარანტიო წერილის, რეცეპტის მოთხოვნა

თუ გსურთ დისტანციურად (ელექტრონულად) მოითხოვოთ მიმართვა სპეციალისტთან, აგრეთვე მიმართვა ინსტრუმენტულ, ლაბორატორიულ კვლევებზე, მოითხოვოთ საგარანტიო წერილი ან მოითხოვოთ მედიკამენტზე რეცეპტი, საჭიროა წერილის გამოგზავნა ელექტრონულ ფოსტაზე: online@nvi.ge

- წერილის ადრესატში, ვის (To), ჩაწერეთ - online@nvi.ge;
- წერილის სათაურში, თემაში (subject), ჩაწერეთ - მიმართვის მოთხოვნა;
- წერილის ტექსტში ჩაწერეთ:
 - კლინიკის დასახელება, თუ რომელ პროვაიდერ კლინიკაში გსურთ მომსახურების მიღება (საგარანტიო წერილის ან რეცეპტის მოთხოვნის შემთხვევაში პროვაიდერის მითითება არ არის საჭირო);
 - რომელი მომსახურების მიღება გსურთ:
 - ელექტრონული მიმართვა სპეციალისტთან
 - ელექტრონული მიმართვა ინსტრუმენტულ/ლაბორატორიულ კვლევებზე
 - ელექტრონული საგარანტიო წერილი
 - ელექტრონული რეცეპტი
 - თქვენი საკონტაქტო ინფორმაცია: მობილურის ნომერი, ელ-ფოსტის მისამართი;
- მიამაგრეთ წერილს შემდეგი დოკუმენტაცია (PDF, JPG ან JPEG ფორმატში):
 - პაციენტის პირადობის დამადასტურებელი დოკუმენტი (სრულწლოვანის შემთხვევაში)
 - პაციენტის დაბადების მოწმობა და მშობლის პირადობის მოწმობა (არასრულწლოვანის შემთხვევაში)
 - პაციენტის ფორმა №IV-100/ა ან ექიმის მიერ გაცემული დანიშნულების ფურცელი, რომელიც მოიცავს შემდეგ ინფორმაციას: პაციენტის სახელი გვარი, მიმართვის რიცხვი, დიაგნოზი, ანამნეზი/ჩივილები, დანიშნული კვლევების ჩამონათვალი ან მედიკამენტების ჩამონათვალი შესაბამისი დოზების და მიღების ხანგრძლივობის მითითებით, დამოწმებული ხელმოწერით (სასურველია ბეჭდით დამოწმებაც).
 - საგარანტიო წერილის მოთხოვნის შემთხვევაში წერილს დამატებით მიამაგრეთ პროვაიდერი კლინიკის მიერ გაცემული ანგარიშ-ფაქტურა და კალკულაცია.





ონლაინ ანაზღაურების მოთხოვნა

თუ გსურთ დისტანციურად მოითხოვოთ ონლაინ ანაზღაურება (იგულისხმება, უკვე განეული და გადახდილი, სამედიცინო მომსახურების ან შექმნილი მედიკამენტების ღირებულების ანაზღაურების მოთხოვნა), საჭიროა გამოგზავნოთ წერილი ელექტრონულ ფოსტაზე: online@nvi.ge

- წერილის ადრესატში, ვის (To), ჩაწერეთ - online@nvi.ge;
- წერილის სათაურში, თემაში (subject), ჩაწერეთ - ონლაინ ანაზღაურების მოთხოვნა;
- წერილის ტექსტში ჩაწერეთ:
 - რომელი მომსახურების ან მომსახურებების ღირებულების ანაზღაურება გსურთ:
 - ამბულატორიული მომსახურების ღირებულების ანაზღაურება
 - მედიკამენტების ღირებულების ანაზღაურება
 - სტაციონარული მომსახურების ღირებულების ანაზღაურება
 - სტომატოლოგიური მომსახურების ღირებულების ანაზღაურება
 - ორსულობა/მშობიარობის დროს განეული სამედიცინო მომსახურების ღირებულების ანაზღაურება
 - თქვენი საკონტაქტო ინფორმაცია: მობილურის ნომერი, ელ-ფოსტის მისამართი;
- მიამაგრეთ წერილს შემდეგი დოკუმენტაცია (PDF, JPG ან JPEG ფორმატში):
 - პაციენტის პირადობის დამადასტურებელი დოკუმენტი (სრულწლოვნის შემთხვევაში);
 - პაციენტის დაბადების მოწმობა და მშობლის პირადობის მოწმობა (არასრულწლოვნის შემთხვევაში);
 - საბანკო რეკვიზიტის ოფიციალური ფორმა (ბანკის მიერ გაცემული ან ინტერნეტბანკიდან PDF ფორმატით ამოღებული). საბანკო რეკვიზიტი აუცილებელია ეკუთვნოდეს პაციენტს, ხოლო არასრულწლოვანის შემთხვევაში - მშობელს;
 - პაციენტის ფორმა №IV-100/ა ან ექიმის მიერ გაცემული დანიშნულების ფურცელი, რომელიც მოიცავს შემდეგ ინფორმაციას: პაციენტის სახელი გვარი, მიმართვის რიცხვი, დიაგნოზი, ანამნეზი/ჩივილები, დანიშნული კვლევების ჩამონათვალი ან მედიკამენტების ჩამონათვალი შესაბამისი დოზების და მიღების ხანგრძლივობის მითითებით, დამოწმებული ხელმოწერით (სასურველია ბეჭდით დამოწმებაც);
 - გადახდის დამადასტურებელი დოკუმენტი - სალარო აპარატის/ტერმინალის ჩეკი;
 - თანხის მიღების (კლინიკის, აფთიაქის) სალაროს შემოსავლის ორდერი (ჩატარებული სამედიცინო მომსახურების დეტალური ჩამონათვალი, თითოეულის ღირებულებით) ბეჭდით დამოწმებული;
 - სტომატოლოგიური სერვისით სარგებლობის შემთხვევაში ჩატარებული კვლევის დასკვნა, რენტგენის ან ვიზიოგრაფის სურათი მკურნალობის დაწყებამდე და დასრულების შემდეგ;
 - სტაციონარული მომსახურების შემთხვევაში: პროვაიდერი კლინიკის მიერ გაცემული ანგარიშ-ფაქტურა და კალკულაცია.





სადაზღვევო შეთანხმების რეგულირება

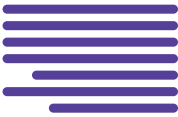
- სს „ნიუ ვიჟენ დაზღვევა“ სადაზღვევო შემთხვევების რეგულირების სამსახური, წარმოდგენილი დოკუმენტაციის საფუძველზე, სადაზღვევო ხელშეკრულების პირობებიდან გამომდინარე, შესაბამისი თანაგადახდის, ლიმიტის, სადაზღვევო დაფარვის და გამონაკლისების გათვალისწინებით, განიხილავს სადაზღვევო შემთხვევის დარეგულირების საკითხს და იღებს გადაწყვეტილებას მიმართვის, რეცეპტის, საგარანტიო წერილის გაცემის ან სამედიცინო მომსახურებაში გადახდილი თანხის ანაზღაურების საკითხზე;
- ელექტრონულ ფოსტაზე: online@nvi.ge წერილის გამოგზავნის შემდეგ, თქვენს ელ-ფოსტაზე მიიღებთ პასუხს „თქვენი შეტყობინება მიღებულია“;
- მას შემდეგ რაც გამოგეწერებათ მიმართვა, საგარანტიო წერილი ან რეცეპტი, მიიღებთ SMS-ს, მოკლე ტექსტურ შეტყობინებას, ხოლო მიმართვა ან საგარანტიო წერილი PDF ფორმატში, გამოგზავნილი იქნება თქვენს ელ-ფოსტაზე;
- მედიკამენტის გამოტანას აფთიაქიდან შეძლებთ SMS-კოდის ან დაზღვეულის პირადი ნომრის საშუალებით (აფთიაქს მიაწოდეთ იმ დაზღვეულის პირადი ნომერი ვისზეც გამოწერილია მედიკამენტი);
- სადაზღვევო კომპანიის მიერ გაცემული მიმართვა და რეცეპტი ძალაშია გაცემიდან 10 (ათი), ხოლო საგარანტიო წერილი 30 (ოცდაათი) კალენდარული დღის განმავლობაში;
- ანაზღაურება გაიცემა მხოლოდ უნაღდო ანგარიშსწორებით, 5 (ხუთი) სამუშაო დღის ვადაში, ხოლო 500 (ხუთასი) ლარამდე თანხის შემთხვევაში, არაუგვიანეს მომდევნო სამუშაო დღისა.

განათვალისწინებადი ინფორმაცია

გაითვალისწინეთ:

- იმისათვის, რომ წარმოდგენილი დოკუმენტაცია დაექვემდებაროს დროულ განხილვას, მნიშვნელოვანია თქვენ მიერ შევსებულ იქნეს წერილის სათაურის ველი - თემა (subject) და მითითებული: „მიმართვის მოთხოვნა“ ან „ონლაინ ანაზღაურების მოთხოვნა“.
- მიმართვის გაცემას და რეცეპტის გამოწერას ესაჭიროება განხილვა, რაც მოითხოვს განსაზღვრულ დროს, ამდენად ამგვარი მოთხოვნით სასურველია მოგვმართოთ 1 (ერთი) სამუშაო დღით ადრე.
- ონლაინ ანაზღაურების შემთხვევაში დოკუმენტაცია საჭიროა წარმოდგენილი იყოს სამედიცინო მომსახურების მიღებიდან არაუგვიანეს 30 (ოცდაათი) კალენდარული დღის ვადაში.
- ვადის ამოწურვის შემდეგ კომპანია მოკლებული იქნება შესაძლებლობას აანაზღაუროს არსებული შემთხვევა.

გახსოვდეთ, რომ სს „ნიუ ვიჟენ დაზღვევა“ მხოლოდ მაშინ შეძლებს მიმართვის გამოწერას თუ:



- განსაზღვრული გეგნებით პროვაიდერი კლინიკა, რომელშიც გსურთ მომსახურების მიღება;
- გამოგზავნილი და ატვირთული იქნება ფორმა №IV-100/ა ან დანიშნულების ფურცელი;
- საგარანტიო წერილის მოთხოვნის შემთხვევაში, თქვენ მიერ სათანადოდ გამოგზავნილი იქნება ანგარიშ-ფაქტურა და კალკულაცია.

გთხოვთ, დაიცვათ ყველა ზემოთ ჩამოთვლილი პუნქტი, რათა სს „ნიუ ვიქენ დაზღვევას“ მიეცეს შესაძლებლობა განიხილოს წარმოდგენილი დოკუმენტაცია.

დაქარავენი პორტალის (ა.გ. პირადი კაბინეტის) გამოყენების ინსტრუქცია

ელექტრონულ პორტალზე რეგისტრაცია

- ინტერნეტ ბრაუზერში ჩაწერეთ შემდეგი მისამართი: <https://my.nvi.ge>;
- პირადი კაბინეტის ავტორიზაციის გვერდის გახსნის შემდეგ, გაიარეთ რეგისტრაცია - დააჭირეთ შესაბამის წარწერას;
 - მხოლოდ მაშინ შეძლებთ რეგისტრაციის გავლას, თუ თქვენი მობილური ტელეფონის ნომერი წინასწარ იქნება ცნობილი სადაზღვევო კომპანიისთვის.
 - თუ თქვენი ნომერი სადაზღვევო კომპანიისთვის უცნობია დაუკავშირდით საინფორმაციო სამსახურს (+995 32) 2 501 501, რომელიც დაგეხმარებათ საკითხის მოგვარებაში.
- პირადი კაბინეტის რეგისტრაციის გვერდის გახსნის შემდეგ, შესაბამის ველში შეიყვანეთ თქვენი პირადი ნომერი და დააჭირეთ ღილაკს „შენახვა“.
- გაიხსნება ახალი ფანჯარა წარწერით „რეგისტრაცია წარმატებით დასრულდა, გთხოვთ, გაიაროთ ავტორიზაცია, შეტყობინება გამოგზავნილია თქვენს მობილურ ტელეფონზე“.
- თქვენს მობილურის ნომერზე, SMS შეტყობინების სახით, მიიღებთ ერთჯერად პაროლს ავტორიზაციისთვის;
- განმეორებით პირადი კაბინეტის ავტორიზაციის გვერდის გახსნის შემდეგ, შესაბამის ველში მიუთითეთ თქვენი პირადი ნომერი და ერთჯერადი პაროლი, შემდეგ კი დააჭირეთ ღილაკს „შესვლა“.
- სისტემა ავტომატურად მოგთხოვთ ახალი პაროლის დაყენებას, გაიხსნება ფანჯარა „ახალი პაროლის დაყენება“;

პაროლის მოთხოვნები

- ახალი პაროლი აუცილებელია შედგებოდეს მინიმუმ 8 სიმბოლოსგან;
- პაროლი საჭიროა შეიცავდეს მინიმუმ ერთ დიდ ლათინურ ასოს;
- პაროლი ასევე უნდა შეიცავდეს მინიმუმ ერთ პატარა ლათინურ ასოს და მინიმუმ ერთ ციფრს.

მაგალითად: Adhs0102





- შესაბამის ველში შეიყვანეთ ახალი პაროლი და შემდეგ, გაიმეორეთ ახალი პაროლი;
- ღილაკის „შენახვა“ დაჭერის შემდეგ, კვლავ გაიხსნება ფანჯარა „ახალი პაროლის დაყენება“
- თქვენს მობილურის ნომერზე, SMS შეტყობინების სახით, მიიღებთ ოთხნიშნა დადასტურების კოდს;
- შესაბამის ველში ჩაწერეთ დადასტურების კოდი და დააჭირეთ ღილაკს „შენახვა“, რის შემდეგაც გაიხსნება ახალი ფანჯარა „პაროლი წარმატებით შეიცვალა“, რაც იმას ნიშნავს, რომ რეგისტრაცია დასრულდა წარმატებით, და გაიხსნა „მომხმარებლის გვერდი“.

საინფორმაციო მოქმედებების აღწერა

- სასურველია, რომ “მომხმარებლის გვერდზე” წინასწარ ატვირთოთ დოკუმენტები PDF ან სურათის (JPG ან JPEG) ფორმატში;
- ასატვირთი დოკუმენტებია:
 - თქვენი პირადობის მოწმობის წინა და უკანა მხარე ცალ-ცალკე ან პასპორტის ძირითადი გვერდი;
 - საბანკო რეკვიზიტები (ინტერნეტბანკიდან გადმოწერილი PDF ფაილის სახით ან ბანკის მიერ გაცემული დოკუმენტის სკანირებული ვერსია).
- თუ აღნიშნულ დოკუმენტებს წინასწარ ატვირთავთ მომხმარებლის გვერდზე (სადაც ასევე შეგიძლიათ შეხვიდეთ “ჩემი პროფილიდან”), შემდგომში, “პირადი კაბინეტის”- გამოყენებისას, ყოველ ჯერზე აღარ დაგჭირდებათ პირადობის მოწმობის და საბანკო რეკვიზიტების ატვირთვა;
- “მომხმარებლის გვერდზე” დააჭირეთ ღილაკს “დოკუმენტების ატვირთვა”;
- გაიხსნება ახალი ფანჯარა “დოკუმენტები”;
- აირჩიეთ “პირადობის მოწმობა” ან “პასპორტი”;
- თუ აირჩევთ “პირადობის მოწმობას”:
 - დააჭირეთ ღილაკს “აირჩიეთ ფაილი” და ატვირთეთ პირადობის მოწმობის წინა მხარე;
 - დააჭირეთ ღილაკს “აირჩიეთ ფაილი” და ატვირთეთ პირადობის მოწმობის უკანა მხარე;
- თუ აირჩევთ “პასპორტს”:
 - დააჭირეთ ღილაკს “აირჩიეთ ფაილი” და ატვირთეთ პასპორტის ძირითადი გვერდი.
- დააჭირეთ ღილაკს “აირჩიეთ ფაილი” და ატვირთეთ საბანკო რეკვიზიტები;
- დააჭირეთ ღილაკს “შენახვა”;
- გაიხსნება ახალი ფანჯარა “ფაილების შენახვა წარმატებით დასრულდა”;
- დააჭირეთ ღილაკს “დახურვა”.





აღაქრონეც ჰორტანის (ა.გ. ჰირანი კაზინათის) გაზოყანაბა

- დააჭირეთ ღილაკს “მთავარი”;
- პირად კაბინეტში გამოგიჩნდებათ შემდეგი ღილაკები:
 - ჩემი პოლისი;
 - ოჯახის ექიმთან ვიზიტი;
 - ონლაინ ანაზღაურება;
 - ელექტრონული მიმართვა, საგარანტიო, რეცეპტი;
 - პროვაიდერი კლინიკები.
- თქვენ შეგიძლიათ აირჩიოთ შესაბამისი მომსახურება.

გაითვალისწინეთ:

თუ არასრულწლოვანი ოჯახის წევრი გყავთ დაზღვეული:

 - გაიხსნება ახალი ფანჯარა „აირჩიეთ დაზღვეული“
 - შემდეგ შეძლებთ აირჩიოთ ის დაზღვეული ვისაც ესაჭიროება ან მიღებული აქვს სამედიცინო მომსახურება
 - დაზღვეულის არჩევის შემდგომ გაიხსნება შესაბამისი ფანჯარა.

ჩანი ჰოლისი

ღილაკზე დაჭერით - “ჩემი პოლისი”, შესაძლებელია ჩამოტვირთოთ და ნახოთ:

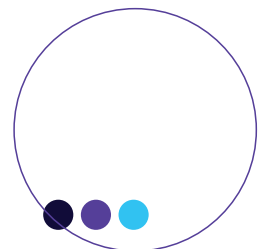
- დაზღვევის ძირითადი პირობები PDF დოკუმენტის სახით;
- დაზღვეულის სადაზღვევო პაკეტი PDF დოკუმენტის სახით.

ოჯახის აჯიმთან ვიზიტი

- ღილაკი - “ოჯახის ექიმთან ვიზიტი”, განკუთვნილია ოჯახის ექიმთან სატელეფონო კონსულტაციის ან ვიზიტის დასაგეგმად, ონლაინ ვიზიტების ისტორიის სანახავად ან ვიზიტის გასაუქმებლად;
- დააჭირეთ ღილაკს - “ოჯახის ექიმთან ვიზიტი”;
 - გაიხსნება ახალი ფანჯარა ორი ღილაკით:
 - ღილაკი - “ოჯახის ექიმთან ვიზიტის დაგეგმვა”, განკუთვნილია ოჯახის ექიმთან სატელეფონო კონსულტაციის ან ვიზიტის დასაგეგმად;
 - ღილაკი - “ოჯახის ექიმთან ონლაინ ვიზიტების ისტორია”, განკუთვნილია ონლაინ ვიზიტების ისტორიის სანახავად ან ვიზიტის გასაუქმებლად;
- დააჭირეთ ღილაკს - “ოჯახის ექიმთან ვიზიტის დაგეგმვა”;
 - გაიხსნება ახალი ფანჯარა;
 - აირჩიე თქვენთვის სასურველი თარიღი;
 - მონიშნეთ:



- კონსულტაცია ინგლისურ ენაზე, თუ გსურთ ინგლისურენოვან ექიმთან გასაუბრება;
- სატელეფონო კონსულტაცია, თუ გსურთ ოჯახის ექიმთან სატელეფონო კონსულტაცია;
- თუ გსურთ ოჯახის ექიმთან ადგილზე ვიზიტი არცერთი მონიშვნა არ გააკეთოთ.
- აირჩიეთ:
 - რეგიონი
 - კლინიკა
 - ოჯახის ექიმი
- დააჭირეთ ღილაკს “მოძებნა”;
- გამოჩნდება ექიმის გრაფიკი “თავისუფალი დრო”;
- შესაბამის დროზე დაჭერით მონიშნეთ თქვენთვის სასურველი დრო;
- გაიხსნება ახალი ფანჯარა “აირჩიეთ ექიმთან ვიზიტის ტიპი” სადაც მითითებულია ექიმის სახელი და გვარი, პროვაიდერი კლინიკის დასახელება, ვიზიტის თარიღი და ვიზიტის დრო;
- თქვენ გაქვთ 60 წამი რათა აირჩიოთ რომელი მომსახურება გსურთ:
 - ვიზიტის დაჯავშვნა; თუ
 - სატელეფონო კონსულტაცია;
- დააჭირეთ შესაბამის ღილაკს;
- გაიხსნება ახალი ფანჯარა “წარმატებით დაიჯავშნა ვიზიტი”;
- დააჭირეთ ღილაკს “დახურვა”;
- თქვენ მიიღებთ SMS-ს, მოკლე ტექსტურ შეტყობინებას, სადაც მითითებული იქნება ვიზიტის თარიღი, დრო, პროვაიდერი კლინიკის დასახელება, მისამართი, ექიმის სახელი და გვარი;
- დააჭირეთ ღილაკს - “ოჯახის ექიმთან ონლაინ ვიზიტების ისტორია”;
- გაიხსნება ახალი ფანჯარა ორი ღილაკით:
 - ღილაკი - “მიმდინარე”, განკუთვნილია მიმდინარე ვიზიტების სანახავად ან მიმდინარე ვიზიტის გასაუქმებლად;
 - დააჭირეთ ღილაკს - “მიმდინარე”;
 - თუ გაქვთ მიმდინარე ვიზიტი გამოჩნდება ახალი ფანჯარა შემდეგი ინფორმაციით:
 - სტატუსი
 - ექიმის სახელი და გვარი
 - კლინიკის დასახელება
 - კლინიკის მისამართი
 - ვიზიტის თარიღი
 - ვიზიტის დრო
 - მომხმარებლის/დაზღვეულის სახელი და გვარი
 - ვიზიტის ტიპი

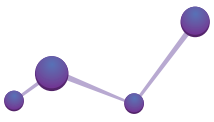




- თუ გსურთ მიმდინარე ვიზიტის გაუქმება:
 - დააჭირეთ ღილაკს “ვიზიტის გაუქმება”;
 - გაიხსნება ახალი ფანჯარა “ნამდვილად გსურთ ვიზიტის გაუქმება?”;
 - დააჭირეთ ღილაკს “დადასტურება”;
 - გაიხსნება ახალი ფანჯარა “ვიზიტი წარმატებით გაუქმდა”
 - დააჭირეთ ღილაკს “დახურვა”
 - თქვენ მიიღებთ SMS-ს, მოკლე ტექსტურ შეტყობინებას, რომ ვიზიტი გაუქმებულია.
- ღილაკი - “დასრულებული”, განკუთვნილია დასრულებული ან გაუქმებული ვიზიტების სანახავად.

ონლაინ ანაზღაურება

- ღილაკი - “ონლაინ ანაზღაურება” განკუთვნილია უკვე გაწეული და გადახდილი, სამედიცინო მომსახურების ან შეძენილი მედიკამენტების ღირებულების ანაზღაურების მოსათხოვნად;
- ღილაკზე დაჭერით “ონლაინ ანაზღაურება” გაიხსნება ფანჯარა “სამედიცინო მომსახურების ანაზღაურება”:
 - აირჩიეთ სერვისი - სერვისები ჩამოშალეთ ღილაკზე „V“ დაჭერით;
 - ჩამოიშლება შემდეგი სერვისები:
 - ამბულატორია;
 - მედიკამენტი;
 - სტაციონარული მომსახურება/მშობიარობა;
 - სტომატოლოგიური მომსახურება;
 - ორსულობა;
 - სხვა.
 - აირჩიე ის სერვისი რომლითაც მიღებული გაქვთ სამედიცინო მომსახურება;
 - გაიხსნება ახალი ფანჯარა სადაც უნდა ატვირთოთ დოკუმენტები;
 - დოკუმენტები საჭიროა ატვირთოთ PDF ან სურათის (JPG ან JPEG) ფორმატში;
 - თუ “მომხმარებლის გვერდზე” წინასწარ არ გაქვთ ატვირთული საიდენტიფიკაციო დოკუმენტაცია:
 - აირჩიეთ “პირადობის მოწმობა” ან “პასპორტი”;
 - თუ აირჩევთ “პირადობის მოწმობა”-ს:
 - დააჭირეთ ღილაკს “აირჩიეთ ფაილი” და ატვირთეთ პირადობის მოწმობის წინა მხარე;
 - დააჭირეთ ღილაკს “აირჩიეთ ფაილი” და ატვირთეთ პირადობის მოწმობის უკანა მხარე;
 - თუ აირჩევთ “პასპორტი”-ს:
 - დააჭირეთ ღილაკს “აირჩიეთ ფაილი” და ატვირთეთ პასპორტის ძირითადი გვერდი.
 - დააჭირეთ ღილაკს “აირჩიეთ ფაილი” და ატვირთეთ საბანკო რეკვიზიტები;



- დააჭირეთ ღილაკს “აირჩიეთ ფაილი” და ატვირთეთ ფორმა №IV-100/ა/ექიმის დანიშნულება (ასატვირთია ყველა შემთხვევაში გარდა სტომატოლოგიური მომსახურებისა);
- დააჭირეთ ღილაკს “აირჩიეთ ფაილი” და ატვირთეთ სალაროს შემოსავლის ორდერი (ასატვირთია ამბულატორიის, მედიკამენტის, ორსულობის შემთხვევაში);
- დააჭირეთ ღილაკს “აირჩიეთ ფაილი” და ატვირთეთ სალაროს აპარატის/ტერმინალის ჩეკი (ასატვირთია ყველა შემთხვევაში);
- დააჭირეთ ღილაკს “აირჩიეთ ფაილი” და ატვირთეთ დეტალური კალკულაცია (ასატვირთია სტაციონარული/მშობიარობის და სტომატოლოგიური მომსახურების შემთხვევაში);
- დააჭირეთ ღილაკს “აირჩიეთ ფაილი” და ატვირთეთ ანგარიშფაქტურა (ასატვირთია სტაციონარული/მშობიარობის მომსახურების შემთხვევაში);
- დააჭირეთ ღილაკს “აირჩიეთ ფაილი” და ატვირთეთ რენტგენი (მომსახურების მიღებამდე) (ასატვირთია მხოლოდ სტომატოლოგიური მომსახურების შემთხვევაში);
- დააჭირეთ ღილაკს “აირჩიეთ ფაილი” და ატვირთეთ რენტგენი (მომსახურების მიღების შემდგომ) (ასატვირთია მხოლოდ სტომატოლოგიური მომსახურების შემთხვევაში);
- თუ გსურთ დააკონკრეტოთ თქვენი მოთხოვნა, შესაბამის ველში ჩაწერეთ თქვენი კომენტარი;
- დააჭირეთ ღილაკს “გაგზავნა”;
- გაიხსნება ფანჯარა “მონაცემები შენახულია”, რაც ნიშნავს, რომ დოკუმენტაცია გამოგზავნილია.

ჯანჯაროვანი შიშართვა, საგარანტიო, რეცეპტი

- ღილაკი - “ელექტრონული მიმართვა, საგარანტიო, რეცეპტი” განკუთვნილია იმისთვის, რომ დისტანციურად (ელექტრონულად) მოითხოვოთ მიმართვა სპეციალისტთან ან მიმართვა ინსტრუმენტულ, ლაბორატორიულ კვლევებზე ან მოითხოვოთ საგარანტიო წერილი ან მოითხოვოთ მედიკამენტზე რეცეპტი;
- ღილაკზე დაჭერით - “ელექტრონული მიმართვა, საგარანტიო, რეცეპტი” გაიხსნება ფანჯარა შემდეგი ღილაკებით:
 - ელექტრონული მიმართვა სპეციალისტთან
 - ელექტრონული მიმართვა ინსტრუმენტულ/ლაბორატორიულ კვლევებზე
 - ელექტრონული საგარანტიო წერილი
 - ელექტრონული რეცეპტი
- თქვენ შეგიძლიათ აირჩიოთ შესაბამისი მომსახურება:

ჯანჯაროვანი შიშართვა სპეციალისტთან

- ღილაკი - “ელექტრონული მიმართვა სპეციალისტთან” განკუთვნილია იმისთვის, რომ დაზღვეულს გაუმზადდეს ელექტრონული მიმართვა ექიმ-სპეციალისტთან, თუ ამ სპეციალისტის საჭიროება ცნობილია წინასწარ (მაგალითად: ექიმ-სპეციალისტთან განმეორებითი ვიზიტის შემთხვევაში, ან იმ შემთხვევაში, თუ დაზღვეული საჭიროებს აღნიშნული სპეციალისტის მუდმივ მეთვალყურეობას)



- ღილაკზე დაჭერით - “ელექტრონული მიმართვა სპეციალისტთან” გაიხსნება ახალი ფანჯარა:
 - შესაბამის ველში “გთხოვთ დააკონკრეტოთ თქვენი მოთხოვნა”, აუცილებლად მიუთითეთ:
 - კლინიკის დასახელება, ანუ რომელ პროვაიდერ კლინიკაში გსურთ მომსახურების მიღება;
 - რომელ სპეციალისტთან გსურთ მიმართვა, ანუ ექიმის სპეციალობა (მაგალითად: კარდიოლოგი ან ენდოკრინოლოგი ან ნევროლოგი და ა.შ).
 - დააჭირეთ ღილაკს - “ელექტრონული მიმართვის მოთხოვნა”;
 - გამოვა ახალი ფანჯარა “მონაცემები გაგზავნილია”;
 - თქვენ მიიღებთ SMS-ს, მოკლე ტექსტურ შეტყობინებას, რომ თქვენი მოთხოვნა მიღებულია;
 - დოკუმენტაციის განხილვის შემდგომ თქვენ მიიღებთ SMS-ს, მოკლე ტექსტურ შეტყობინებას, სადაც მითითებული იქნება მიმართვის ნომერი, დასახელება და პროვაიდერი დაწესებულება;
 - მიმართვა, PDF ფორმატში, გამოგზავნილი იქნება თქვენს ელ-ფოსტაზე.

დაქარავეთ თქვენი მიმართვა ინსტრუმენტულ/ლაბორატორიულ კვლევებზე

- ღილაკი - “ელექტრონული მიმართვა ინსტრუმენტულ/ლაბორატორიულ კვლევებზე” განკუთვნილია იმისთვის, რომ დაზღვეულს გაუმზადდეს ელექტრონული მიმართვა ინსტრუმენტულ/ლაბორატორიულ კვლევებზე, თუ აღნიშნული კვლევების საჭიროება ცნობილია წინასწარ, ანუ ხელთ გაქვთ ექიმის მიერ გაცემული ფორმა № IV-100/ა ან დანიშნულების ფურცელი, რომელიც მოიცავს შემდეგ ინფორმაციას: პაციენტის სახელი გვარი, მიმართვის რიცხვი, დიაგნოზი, ანამნეზი/ჩივილები, დანიშნული კვლევების ჩამონათვალი დამონმებული ხელმოწერით (სასურველია ბეჭდით დამონმებაც);
- ღილაკზე დაჭერით - “ელექტრონული მიმართვა ინსტრუმენტულ/ ლაბორატორიულ კვლევებზე” გაიხსნება ახალი ფანჯარა:
 - დააჭირეთ ღილაკს “აირჩიეთ ფაილი” და ატვირთეთ ფორმა №IV-100/ა/ექიმის დანიშნულება;
 - დოკუმენტები საჭიროა ატვირთოთ PDF ან სურათის (JPG ან JPEG) ფორმატში;
 - შესაბამის ველში “გთხოვთ დააკონკრეტოთ თქვენი მოთხოვნა”, აუცილებლად მიუთითეთ:
 - კლინიკის დასახელება, ანუ რომელ პროვაიდერ კლინიკაში გსურთ კვლევების ჩატარება;
 - დააჭირეთ ღილაკს - “გაგზავნა”;
 - გამოვა ახალი ფანჯარა “მონაცემები გაგზავნილია”;
 - თქვენ მიიღებთ SMS-ს, მოკლე ტექსტურ შეტყობინებას, რომ თქვენი მოთხოვნა მიღებულია;
 - დოკუმენტაციის განხილვის შემდგომ თქვენ მიიღებთ SMS-ს, მოკლე ტექსტურ შეტყობინებას, სადაც მითითებული იქნება მიმართვის ნომერი, დასახელება და პროვაიდერი დაწესებულება;
 - მიმართვა, PDF ფორმატში, გამოგზავნილი იქნება თქვენს ელ-ფოსტაზე.

უღაჟრონული საგარანტიო წერილი

- ღილაკი - “ელექტრონული საგარანტიო წერილი” განკუთვნილია იმისთვის, რომ დაზღვეულს გაუმზადდეს ელექტრონული საგარანტიო წერილი სტაციონარულ მკურნალობაზე. საგარანტიო წერილის მისაღებად ხელთ უნდა გქონდეთ: პროვაიდერი სამედიცინო დაწესებულების მიერ გაცემული ფორმა № IV-100/ა, დეტალური კალკულაცია და ანგარიშ-ფაქტურა (ინვოისი);
- ღილაკზე დაჭერით - “ელექტრონული საგარანტიო წერილი” გაიხსნება ახალი ფანჯარა:
 - დააჭირეთ ღილაკს “აირჩიეთ ფაილი” და ატვირთეთ ფორმა №IV-100/ა, ანალოგიურად ატვირთეთ კალკულაცია და ანგარიშ ფაქტურა;
 - თუ “მომხმარებლის გვერდზე” წინასწარ არ გაქვთ ატვირთული საიდენტიფიკაციო დოკუმენტაცია:
 - დააჭირეთ ღილაკს “აირჩიეთ ფაილი” და ატვირთეთ პირადობის მოწმობის წინა მხარე;
 - დააჭირეთ ღილაკს “აირჩიეთ ფაილი” და ატვირთეთ პირადობის მოწმობის უკანა მხარე;
 - დოკუმენტები საჭიროა ატვირთოთ PDF ან სურათის (JPG ან JPEG) ფორმატში;
 - ველში “გთხოვთ დააკონკრეტოთ თქვენი მოთხოვნა”, შეგიძლიათ მიუთითოთ დამატებითი ინფორმაცია;
 - დააჭირეთ ღილაკს - “გაგზავნა”;
 - გამოვა ახალი ფანჯარა “მონაცემები გაგზავნილია”;
 - თქვენ მიიღებთ SMS-ს, მოკლე ტექსტურ შეტყობინებას, რომ თქვენი მოთხოვნა მიღებულია;
 - დოკუმენტაციის განხილვის შემდგომ თქვენ მიიღებთ SMS-ს, მოკლე ტექსტურ შეტყობინებას, სადაც მითითებული იქნება საგარანტიო წერილის ნომერი, დასახელება და პროვაიდერი დაწესებულება;
 - საგარანტიო წერილი, PDF ფორმატში, გამოგზავნილი იქნება თქვენს ელ-ფოსტაზე.

უღაჟრონული რეცეპტი

- ღილაკი - “ელექტრონული რეცეპტი” განკუთვნილია იმისთვის, რომ დაზღვეულს გაუმზადდეს ელექტრონული რეცეპტი მედიკამენტების შესაძენად, თუ აღნიშნული მედიკამენტების საჭიროება ცნობილია წინასწარ, ე.ი ხელთ გაქვთ ექიმის მიერ გაცემული ფორმა № IV-100/ა ან დანიშნულების ფურცელი, რომელიც მოიცავს შემდეგ ინფორმაციას: პაციენტის სახელი გვარი, მიმართვის რიცხვი, დიაგნოზი, ანამნეზი/ჩივილები, დანიშნული მედიკამენტების ჩამონათვალი, დამონმებული ხელმოწერით (სასურველია ბეჭდით დამონმებაც);
- ღილაკზე დაჭერით - “ელექტრონული რეცეპტი” გაიხსნება ახალი ფანჯარა:



- დააჭირეთ ღილაკს “აირჩიეთ ფაილი” და ატვირთეთ ექიმის დანიშნულება ან ფორმა 100;
- დოკუმენტები საჭიროა ატვირთოთ PDF ან სურათის (JPG ან JPEG) ფორმატში;
- ველში “გთხოვთ დააკონკრეტოთ თქვენი მოთხოვნა”, შეგიძლიათ მიუთითოთ დამატებითი ინფორმაცია;
- დააჭირეთ ღილაკს - “გაგზავნა”;
- გამოვა ახალი ფანჯარა “მონაცემები გაგზავნილია”;
- თქვენ მიიღებთ SMS-ს, მოკლე ტექსტურ შეტყობინებას, რომ თქვენი მოთხოვნა მიღებულია;
- დოკუმენტაციის განხილვის შემდგომ თქვენ მიიღებთ SMS-ს, მოკლე ტექსტურ შეტყობინებას, სადაც მითითებული იქნება რეცეპტის ნომერი, მედიკამენტის დასახელება და პროვაიდერი სააფთიაქო დაწესებულება, სადაც შეგიძლიათ შეიძინოთ მედიკამენტი;
- მედიკამენტის გამოტანას აფთიაქიდან შეძლებთ SMS კოდის ან დაზღვეულის პირადი ნომრის საშუალებით (აფთიაქს უნდა უთხრათ იმ დაზღვეულის პირადი ნომერი ვისზეც გამოწერილია მედიკამენტი);

პროვაიდერი კლინიკები

- ღილაკი - “პროვაიდერი კლინიკები” არის საინფორმაციო ხასიათის და განკუთვნილია იმისთვის, რომ ნახოთ რომელ სამედიცინო დაწესებულებებში შეგიძლიათ მომსახურების მიღება სადაზღვევო კომპანიის მიერ გაცემული მიმართვის ან საგარანტიო წერილის საფუძველზე, ასევე შეგიძლიათ ნახოთ რომელი დაწესებულებებია ოჯახის ექიმის ცენტრები, ამბულატორიული პროვაიდერები, სად შეგიძლიათ პროფილაქტიკური კვლევების ჩატარება, ექსკლუზიური დაფარვებით სარგებლობა, სად შეგიძლიათ მიიღოთ გამონაკლისების გარეშე ამბულატორიული მომსახურება, სტაციონარული მომსახურება, რომელი ლაბორატორიები, სპეციალიზებული კლინიკები, სასწრაფო დახმარების ორგანიზაციები, ფარმაცევტული დაწესებულებები სტომატოლოგიური კლინიკები გვემსახურებიან;
- ღილაკზე დაჭერით - “პროვაიდერი კლინიკები” გაიხსნება ახალი ფანჯარა - “პროვაიდერი კლინიკები”:
 - ძიება/სორტირება შეგიძლიათ ქალაქის, პროვაიდერის ტიპის და პროვაიდერი კლინიკის დასახელების მიხედვით:
 - ქალაქი
 - ქალაქის ველში - ▼ ნიშანზე დაჭერით ჩამოშალეთ ქალაქები და აირჩიეთ რომელი ქალაქის/რაიონული ცენტრის პროვაიდერებს ეძებთ, ან საძიებო ველში პირდაპირ ჩაწერეთ ქალაქის დასახელება;
 - ცხრილში გამოგიჩნდებათ იმ ქალაქის/რაიონული ცენტრის პროვაიდერები, რომელიც აირჩიეთ;



○ პროვაიდერის ტიპი:

- “პროვაიდერის ტიპი”-ს ველში - ▼ ნიშანზე დაჭერით ჩამოშალეთ და აირჩიეთ შესაბამისი ტიპის პროვაიდერები რომელიც გჭირდებათ:

- ოჯახის ექიმის ცენტრი
- ამბულატორიული კლინიკა
- სტაციონარული კლინიკა
- სასწრაფო დახმარება
- ფარმაცევტული დაწესებულება
- სტომატოლოგიური კაბინეტი/კლინიკა
- გამონაკლისების გარეშე ამბულატორია
- ლაბორატორია
- ექსკლუზიური დაფარვები
- პროფილაქტიკური კვლევის ცენტრი
- სპეციალიზებული კლინიკა (სპეციალიზებული კლინიკის არჩევის შემთხვევაში გამოგიჩნდებათ კიდევ ერთი ღილაკი - “აირჩიეთ”, რომლის ჩამოშლის შემდეგაც შეგიძლიათ აირჩიოთ ვიწრო სპეციალიზაციის მიხედვით დაწესებულება, კერძოდ:
 - პედიატრიული კლინიკა
 - სამშობიარო სახლი
 - ემერჯენსი
 - რეაბილიტაციის ცენტრი
 - ანგიოლოგიური კლინიკა
 - კარდიოლოგიური კლინიკა
 - გინეკოლოგიური კლინიკა
 - ინფექციური სტაციონარი
 - ონკოლოგიური კლინიკა
 - ჰოსპისი

○ პროვაიდერები

- ველში “პროვაიდერები” საძიებო ველში პირდაპირ ჩაწერეთ პროვაიდერის დასახელება ან ▼ ნიშანზე დაჭერით ჩამოშალეთ და აირჩიოთ პროვაიდერი რომელსაც ეძებთ.

სადაზღვევო მართხვის რეგულირება

- სს “ნიუ ვიჟენ დაზღვევა”-ს სადაზღვევო შემთხვევების რეგულირების სამსახური, წარმოდგენილი დოკუმენტაციის საფუძველზე, სადაზღვევო ხელშეკრულების პირობებიდან გამომდინარე, შესაბამისი თანაგადახდის, ლიმიტის, სადაზღვევო დაფარვის და გამონაკლისების გათვალისწინებით, განიხილავს სადაზღვევო შემთხვევის დარეგულირების საკითხს და იღებს გადაწყვეტილებას მიმართვის, რეცეპტის, საგარანტიო წერილის გაცემის ან სამედიცინო მომსახურებაში გადახდილი თანხის ანაზღაურების საკითხზე;
- სადაზღვევო კომპანიის მიერ გაცემული მიმართვა და რეცეპტი ძალაშია გაცემიდან 10 (ათი), ხოლო საგარანტიო წერილი 30 (ოცდაათი) კალენდარული დღის განმავლობაში;
- ანაზღაურება გაიცემა მხოლოდ უნაღდო ანგარიშსწორებით, 5 (ხუთი) სამუშაო დღის ვადაში, ხოლო 500 (ხუთასი) ლარამდე თანხის შემთხვევაში, არაუგვიანეს მომდევნო სამუშაო დღისა.

გასათვალისწინებელი ინფორმაცია

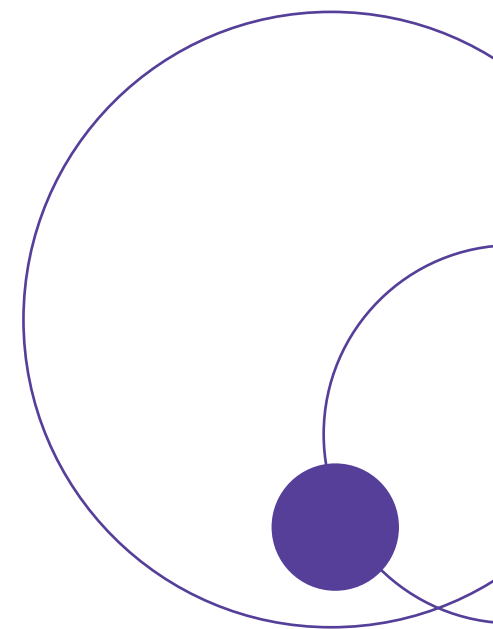
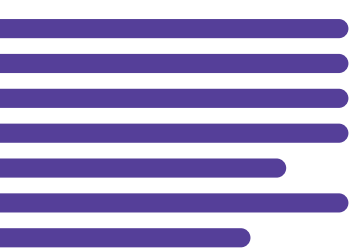
- ელექტრონული პორტალით (<https://my.nvi.ge>) სარგებლობის შემთხვევაში, ყველა სრულწლოვანმა ოჯახის წევრმა, საჭიროა იქონიოს თავისი პირადი კაბინეტი, ხოლო ოჯახის არასრულწლოვანი წევრებისთვის გამოიყენეთ ძირითადი დამზღვევის პირადი კაბინეტი (იგულისხმება ოჯახის ის წევრი რომელიც დასაქმებულია იმ ორგანიზაციაში, რომელიც სარგებლობს კორპორატიული დაზღვევით), სადაც, ღილაკით “ბენეფიციარის არჩევა”, შეძლებთ აარჩიოთ ის დაზღვეული, ვისაც ესაჭიროება ან უკვე მიიღო სამედიცინო მომსახურება;
- აუცილებელია, რომ დოკუმენტაცია გამოიგზავნოს იმ ბენეფიციარის პირადი კაბინეტიდან, ვისაც ესაჭიროება ან უკვე მიიღო სამედიცინო მომსახურება;
- დოკუმენტაციის წარმოდგენის ვადაა მომსახურების მიღებიდან 30 (ოცდაათი) კალენდარული დღე;

გახსოვდეთ, რომ მიმართვის გამოწერა მხოლოდ იმ შემთხვევებში იქნება შესაძლებელი თუ:

- ცნობილია პროვაიდერი კლინიკა, სადაც გსურთ მომსახურების მიღება;
- გამოგზავნილი იქნება ფორმა №IV-100/ა ან დანიშნულების ფურცელი;
- საგარანტიო წერილის მოთხოვნის შემთხვევაში, გამოგზავნილი იქნება შესაბამისი ანგარიშ-ფაქტურა და კალკულაცია.

გახსოვდეთ:

მზღვეველი კომპანია მოკლებული იქნება შესაძლებლობას განიხილოს დაგვიანებით ან არასრულყოფილად წარმოდგენილი დოკუმენტაცია.



პერსონალური მენეჯერის მოძიება

როგორ დაკავშირდეთ პერსონალურ მენეჯერს?

- პერსონალურ მენეჯერთან დაკავშირება შეგიძლიათ ნომერზე (+995) 577 31 55 79, ასევე პლატფორმაზე - Whatsapp, Viber და ელ-ფოსტაზე: loniani@nvi.ge.

რა შემთხვევებში ვიყენებთ პერსონალურ მენეჯერის სერვისს?

- დაზღვევით სარგებლობასთან დაკავშირებული საკითხების დაზუსტების მიზნით;
- ოჯახის ექიმთან ვიზიტის დასაჯავშნად;
- მიმართვის ან მედიკამენტზე რეცეპტის მისაღებად (თუ ოჯახის ექიმთან დაკავშირება ან ჩანერა ვერ ხერხდება);
- ონლაინ თანხის ანაზღაურების შესახებ ინფორმაციის და დახმარების მისაღებად;
- ხელშეკრულების პირობებთან, დაფარვებთან და გამონაკლისებთან დაკავშირებული კითხვების არსებობის შემთხვევაში;
- დაზღვევასთან დაკავშირებული სხვა ზოგადი ინფორმაციის დაზუსტების მიზნით.

რომელ სამუშაო დღეებში მუშაობს პერსონალური მენეჯერი?

- ორშაბათი-პარასკევი 09:00-დან - 18:00 საათამდე (შესვენება 1 საათი);

გაითვალისწინეთ: პერსონალური მენეჯერი თავად დაგიკავშირდებათ, თუ მასთან კომუნიკაცია ობიექტური მიზეზების გამო ვერ იქნება შესაძლებელი (მაგალითად: ვერ გიპასუხათ სატელეფონო ზარზე ან ნომერი დაკავებულია და ა. შ.).

ვისუჩუბი ჯანმრთელობას!